

Institutul Național de Statistică
Direcția Județeană de Statistică Bacău
Nr. 4219 din 14 octombrie 2019

**Dinamica câștigurilor medii salariale nete reale din județul Bacău și
din întreaga economie națională, în urma aplicării Legii unitare a
salarizării și a noului Cod Fiscal începând cu anul 2018**

Câștigurile salariale constituie cea mai importantă categorie de venituri, având ponderea cea mai mare în veniturile totale ale gospodăriilor din țara noastră. Astfel, în Regiunea de Nord-Est ponderea veniturilor din salarii în total venituri bănești medii lunare ale unei gospodării este de 68,4%¹ (față de media țării de 73,6%), urmate de veniturile din prestații sociale (22,2% în Regiunea de Nord-Est și 20,3% media țării).

Câștigurile salariale se calculează sub două forme binecunoscute: brut și net.

Câștigul salarial nominal **brut** cuprinde salariile, respectiv drepturile în bani și în natură convenite salariaților pentru munca efectiv prestată (inclusiv pentru timpul lucrat suplimentar) potrivit formei de salarizare aplicată, sporurile și indemnizațiile acordate ca procent din salariu sau sume fixe, alte adaosuri la salarii potrivit legii, sumele plătite pentru timpul nelucrat (concedii de odihnă și studii, zile de sărbătoare și alte zile libere, sumele plătite din fondul de salarii pentru concediile medicale), premiile, primele de vacanță și alte sume plătite din fondul de salarii conform actelor normative sau contractelor colective de muncă, sumele plătite din profitul net și din alte fonduri, inclusiv contravaloarea tichetelor de masă.

Pe baza acestor câștiguri se calculează și câștigul salarial mediu lunar, care reprezintă raportul dintre sumele plătite salariaților de către operatorii economici în luna de referință, indiferent pentru ce perioadă se cuvin, și numărul mediu de salariați.

¹ I.N.S., Ancheta Bugetelor de Familie, trim. I 2019

Până în ianuarie 2018, câștigul salarial nominal net se obținea prin scăderea din câștigul salarial nominal brut: a contribuției salariaților pentru asigurările sociale de sănătate (5,5%), a contribuției individuale de asigurări sociale de stat (10,5%), a contribuției salariaților la bugetul asigurărilor pentru șomaj (0,5%) și la final a impozitului (16%).

Începând cu luna ianuarie 2018, conform OUG nr. 79/2017 cu modificările și completările ulterioare, contribuția de asigurări sociale, respectiv cele de asigurări sociale de sănătate care cădeau în sarcina angajatorului au fost transferate în sarcina salariatului, fiind suportate în totalitate de acesta. Astfel, începând cu 1 ianuarie 2018, **câștigul salarial nominal net** se calculează scăzând din câștigul salarial nominal brut: contribuția salariaților pentru asigurările sociale de sănătate (10%), contribuția individuală de asigurări sociale de stat (25%), iar după toate acestea a impozitului (10%).

Începând cu 1 ianuarie 2018 au intrat în plată și noile salarii prevăzute prin legea salarizării unitare, respectiv Legea 153/2017, care prevedea printre altele și majorarea salariilor cu 25%, dar nu mai mult decât maximum prevăzut pentru a fi atins în anul 2022 în grila de salarizare a fiecărei categorii de bugetari. Această majorare a acoperit la marea majoritate a bugetarilor contribuțiile angajatorului care au fost transferate la angajat. Cu toate acestea au mai existat o serie de salariați bugetari cărora le-a scăzut salariul net, fie datorită încadrării în altă grilă de salarizare inferioară decât cea inițială, caz în care s-a atins plafonul maxim din grilă fără a acoperi contribuțiile angajatorului oprite începând din ianuarie 2018 de la angajat, fie datorită limitării sporurilor la maxim 30% pe ordonator de credite.

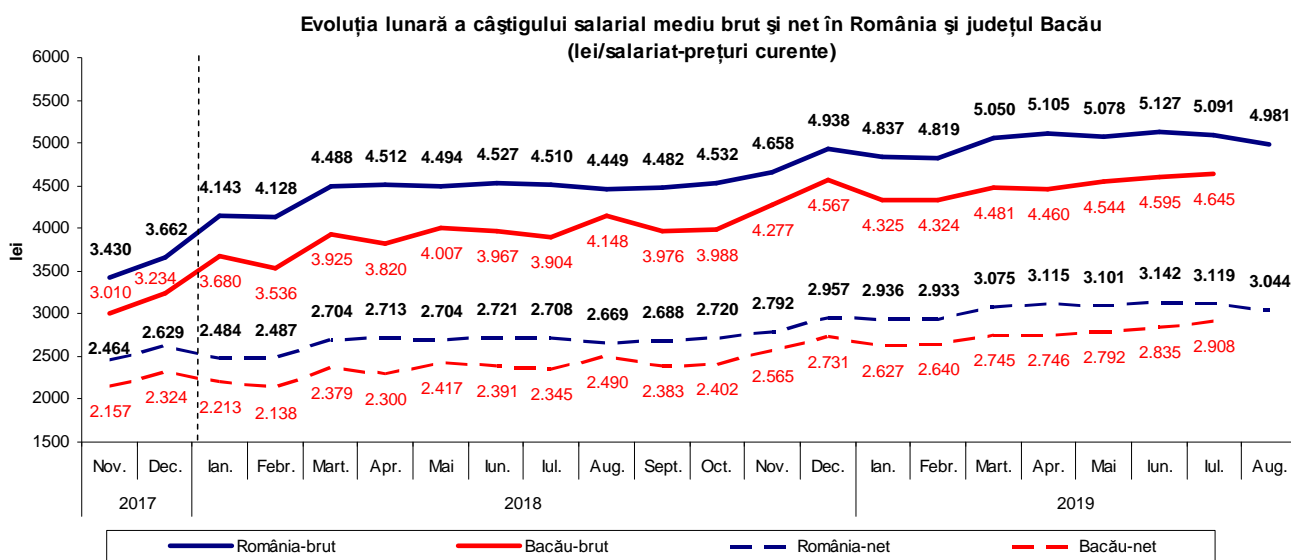
Prin Legea 79/2018, care a aprobat cu modificări și completări OUG 91/2017, care la rândul său a modificat și completat Legea 153/2017, s-au îndreptat o serie de scăderi ale salariului net, prin majorarea plafonului maxim pentru personalul de conducere al anumitor categorii de bugetari începând cu 1 aprilie 2018, chiar dacă aceste modificări nu au rezolvat complet problema aceasta.

Începând cu 1 martie 2018, conform Legii 153/2017, au mai fost majorate cu 20% salariile din învățământul preuniversitar și universitar de stat, iar pentru cei din sistemul de sănătate publică s-au acordat salariile la plafonul maxim prevăzut pentru anul 2022.

Pentru perioada 1 ianuarie 2019 – 31 decembrie 2028 inclusiv, conform legislației naționale în vigoare (OUG nr.114/2018 privind instituirea unor măsuri în

domeniul investițiilor publice și a unor măsuri fiscal-bugetare, modificarea și completarea unor acte normative și prorogarea unor termene), salariații din domeniul construcțiilor beneficiază de unele prevederi speciale în ceea ce privește impozitul, contribuția de asigurări sociale și contribuția de asigurări sociale de sănătate.

Toate aceste modificări legislative se pot observa și din imaginea grafică care prezintă evoluția câștigului mediu salarial brut și net în perioada noiembrie 2017 - august 2019 (precizăm că pentru județul Bacău, ultimele date disponibile la momentul analizei sunt cele din luna iulie 2019).



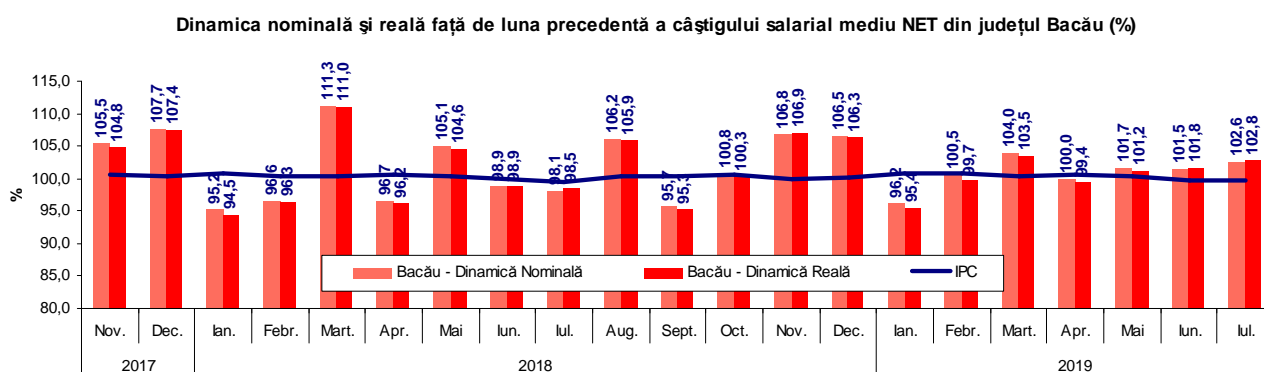
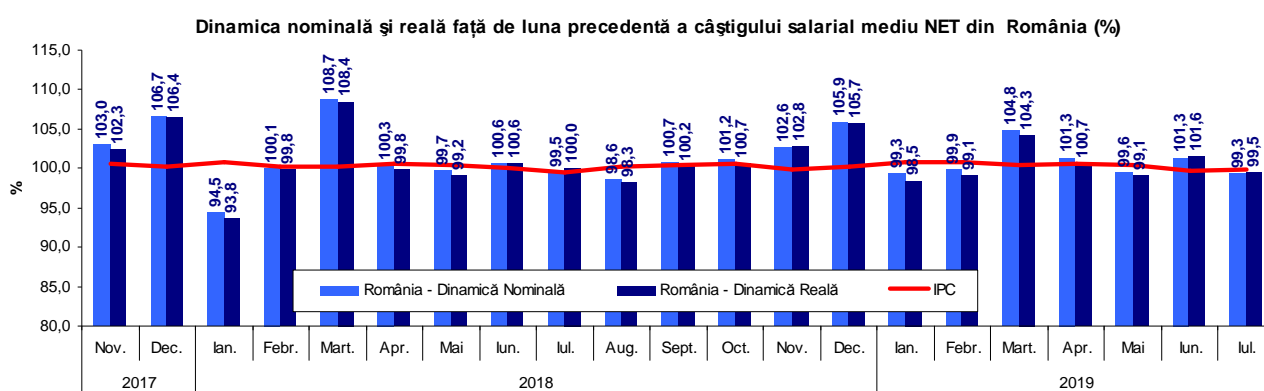
Decalajul înregistrat între județ și țară, în ceea ce privește câștigul salarial nominal mediu brut și net lunar a înregistrat o valoare minimă de -301 lei la brut respectiv -179 lei (-6,7%) pentru net în august 2018 și un maxim de -692 lei la brut respectiv -413 lei (-15,2%) pentru net în aprilie 2018.

Precizăm faptul că evoluția câștigurilor medii salariale este în general una sezonieră, fiind influențată de lunile în care se acordă diferite premii în bani sau în natură, în special cu ocazia anumitor sărbători. Din acest motiv în fiecare an se înregistrează un maxim în luna decembrie. Prin urmare, scăderile medii salariale care se observă și din grafic în luna ianuarie a fiecărui an, sunt datorate primelor de Crăciun, a diferitelor bonusuri de final de an acordate, dividende și altele de acest gen. Acesta este motivul pentru care am început analiza cu luna noiembrie 2017 și nu cu decembrie, pentru a se observa modificările câștigului salarial net după

aplicarea noului cod fiscal, față de o lună cât de cât fără influența celor mai multe prime din an.

În cursul anului 2019 cea mai mare creștere s-a observat în luna martie 2019 când câștigul mediu net salarial a cunoscut un salt în termeni nominali față de luna anterioară cu +4,8% în România și cu +4,0% în județul Bacău. Dacă la nivelul țării media pe economie s-a stabilizat după luna martie 2019, în județul Bacău câștigul mediu net a înregistrat o creștere continuă cu 5,9% (+163 lei) față de martie 2019, astfel încât salariul mediu net în luna iulie 2019 a ajuns la 2.908 lei.

În termeni nominali și reali, dinamica lunară a câștigului mediu salarial net din România și județul Bacău poate fi observată în graficele de mai jos.



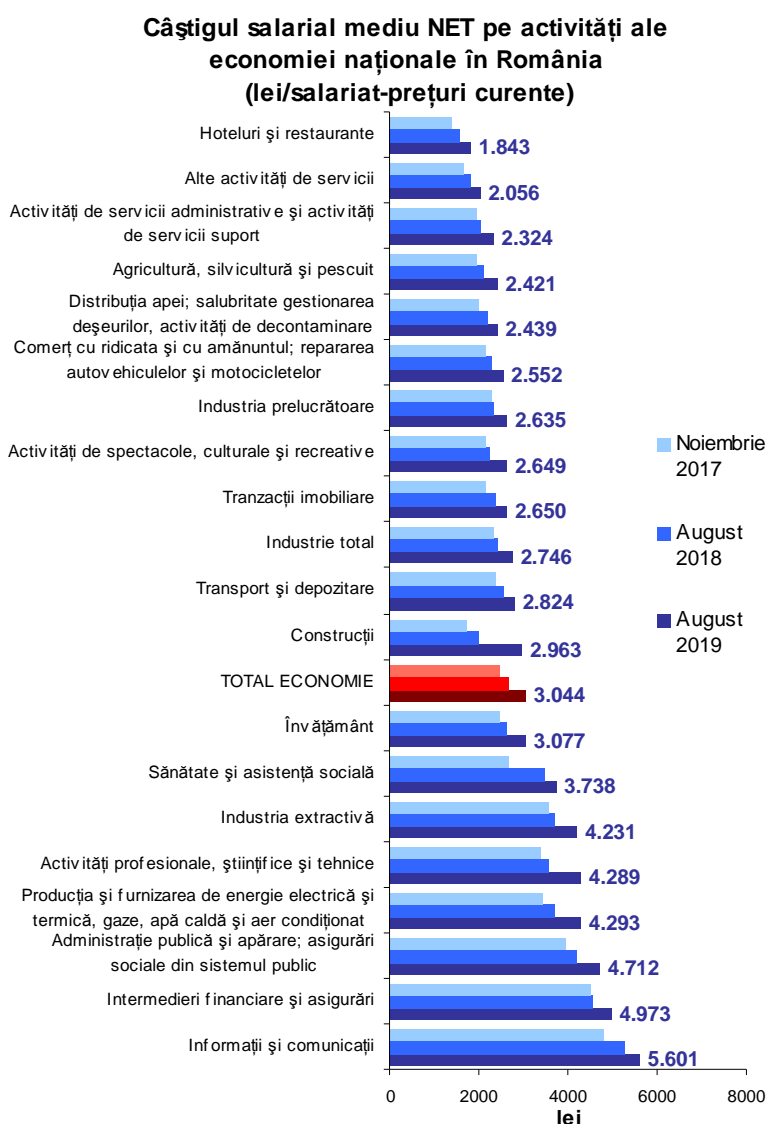
În afara majorărilor date de primele ocazionale sezoniere, vârful de creștere se vede clar începând cu luna martie 2018, cu siguranță și ca influență a majorărilor din învățământ, sănătate, a unor corecții aduse legii unitare a salarizării.

Salariul real reprezintă cantitatea de bunuri și servicii de consum care poate fi cumpărată, la un moment dat, cu salariul nominal. Evoluția puterii de cumpărare se măsoară prin raportul dintre indicele câștigului salarial mediu nominal net și indicele mediu al prețurilor de consum.

Dacă în luna iulie 2019 câștigul mediu net salarial la nivelul țării a scăzut cu -0,7% față de luna iunie 2019, această scădere a fost redusă de o rată a inflației negativă de -0,2%, ceea ce a condus la scăderea reală a acestora cu -0,5%. În județul Bacău, pentru aceeași perioadă a avut loc o creștere a câștigului mediu net în termeni nominali cu +2,6%, iar în termeni reali cu +2,8%.

Pe activități ale economiei naționale există în continuare mari decalaje, raportul dintre cel mai mare câștig salarial mediu net din activitatea de "Informații și comunicații" și cel mai mic din "hoteluri și restaurante" fiind de 3 ori.

În următoarea figură grafică se pot observa atât decalajele dintre salariile pe activități principale, cât și activitățile cu creșteri mai mari în august 2019 față de noiembrie 2017 respectiv de luna corespunzătoare din august 2018.



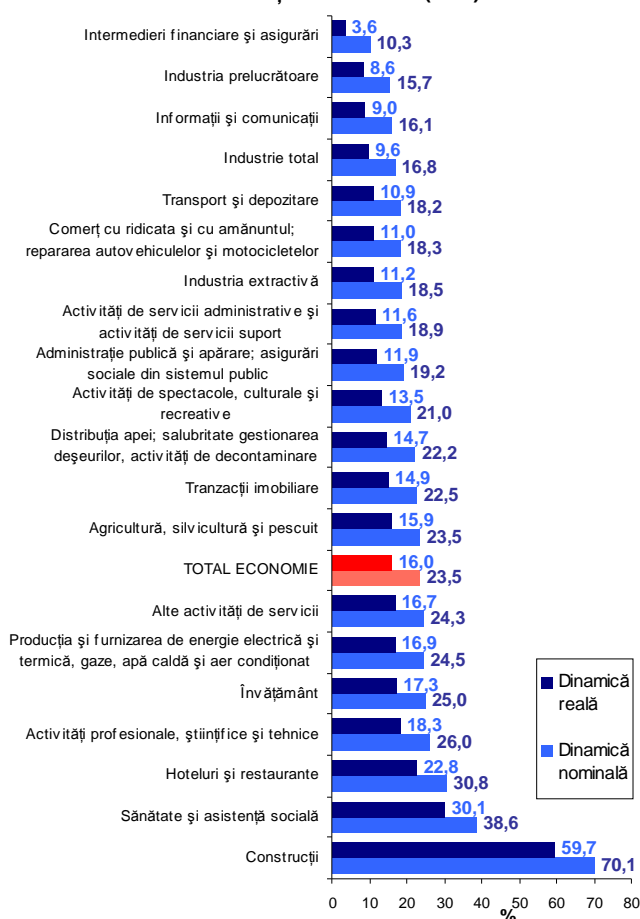
Se poate observa că în prețurile curente ale fiecărei perioade, la toate activitățile există creșteri ale câștigului mediu net salarial în august 2019 față de

noiembrie 2017, ceea ce înseamnă că în medie nu numai că nici o activitate nu a pierdut la salariul mediu datorită introducerii plății tuturor contribuțiilor de către salariat, dar s-a înregistrat chiar și o creștere.

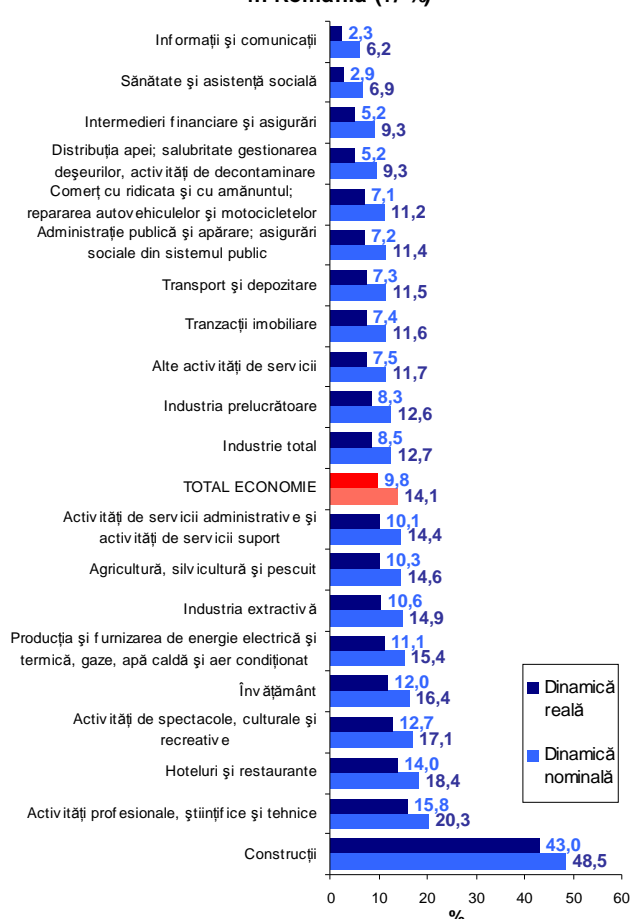
De asemenea se mai poate observa că media câștigului salarial net din învățământ era sub media națională în luna noiembrie 2017, iar odată cu majorările din martie 2018, acesta a trecut peste media pe economie.

O parte din creșterile medii nete salariale au fost între timp reduse de creșterea medie a prețurilor de consum, rata de creștere medie a prețurilor de consum în luna august 2019 față de noiembrie 2017 fiind de +6,54%. De remarcat că și în lunile anului 2019 s-au înregistrat rate de creștere anuală a prețurilor, cuprinse între un minim de +3,32% în ianuarie 2019 față de ianuarie 2018 și un maxim de +4,12% în iulie 2019 față de iulie 2018.

Dinamica câștigului salarial mediu NET din AUGUST 2019 față de NOIEMBRIE 2017 pe activități în România (+/-%)



Dinamica câștigului salarial mediu NET din AUGUST 2019 față de AUGUST 2018 pe activități în România (+/-%)

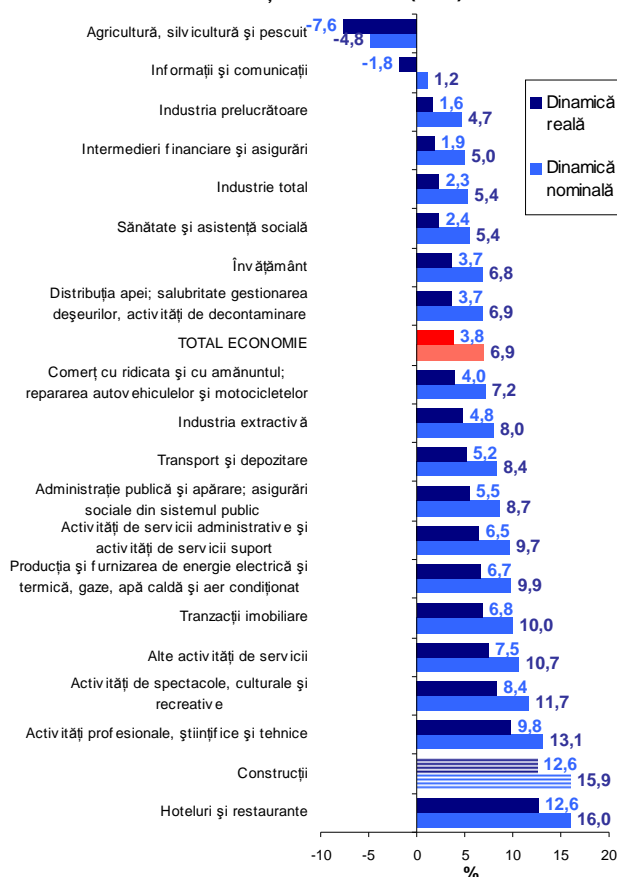


Câștigul mediu salarial net la nivel național a înregistrat o creștere nominală cu 23,5% în august 2019 față de noiembrie 2017, iar datorită creșterii medii a prețurilor de consum pentru aceeași perioadă cu 6,54%, câștigul a cunoscut o

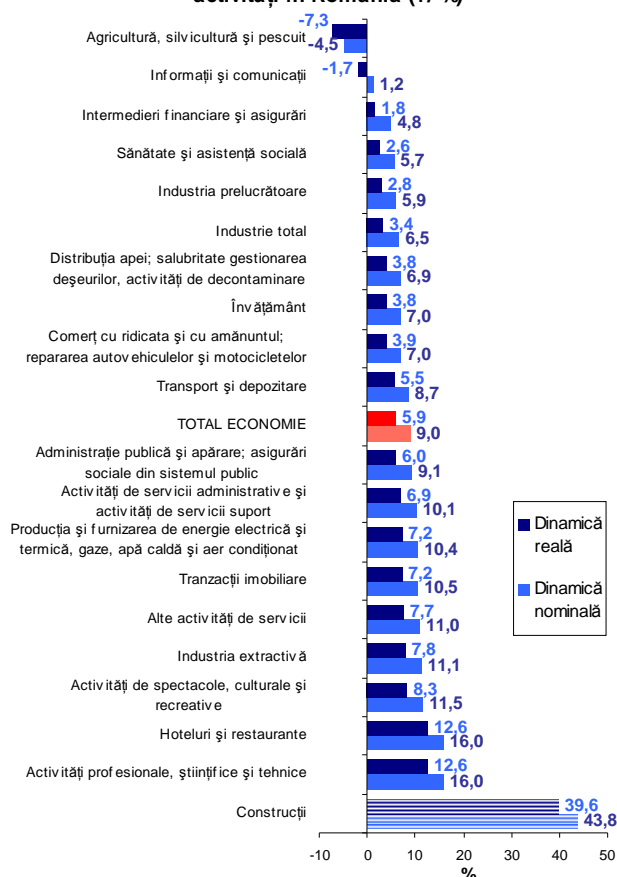
creștere în termeni reali cu doar 16,0%, după cum se poate observa și din graficul de mai sus. Practic, creșterea nominală de +580 lei a câștigului net salarial a fost anulată de inflație cu 161 lei, iar salariatul a rămas cu o creștere reală de +419 lei cu care să-și cumpere în plus bunuri sau servicii în luna august 2019, față de luna noiembrie 2017, lună oarecum mai stabilă ca nivel, dinainte de aplicarea noului codului fiscal. Cele mai mari creșteri reale în mărime relativă în perioada noiembrie 2017-august 2019, peste creșterile medii pe economia națională, s-au înregistrat în ordine descrescătoare în următoarele activități: "construcții" (+59,7%, respectiv +1107 lei în prețurile medii ale lunii august 2019), "sănătate și asistență socială" (+30,1%, respectiv +866 lei), "hoteluri și restaurante" (+22,8%, respectiv +342 lei), "activități profesionale, științifice și tehnice" (+18,3%, respectiv +663 lei) și "învățământ" (+17,3%, respectiv +454 lei).

Datorită unor reglementări legislative, ce au intrat în vigoare la **1 ianuarie 2019**, prin care s-a stabilit ca **activitatea de construcții** să fie considerată un **domeniu prioritar al economiei**, dinamica câștigului salarial net din acest sector a fost cu mult mai mare decât dinamica câștigului salarial brut. Pentru a evidenția impactul modificărilor legislative vom compara câștigul salarial mediu brut și net din construcții aferent lunii august 2019 cu cel din luna noiembrie 2018, lună oarecum mai stabilă ca nivel, înainte de intrarea în vigoare a reglementărilor legislative specifice activității de construcții.

**Dinamica câștigului salarial mediu BRUT din
AUGUST 2019 față de NOIEMBRIE 2018 pe
activități în România (+/-%)**



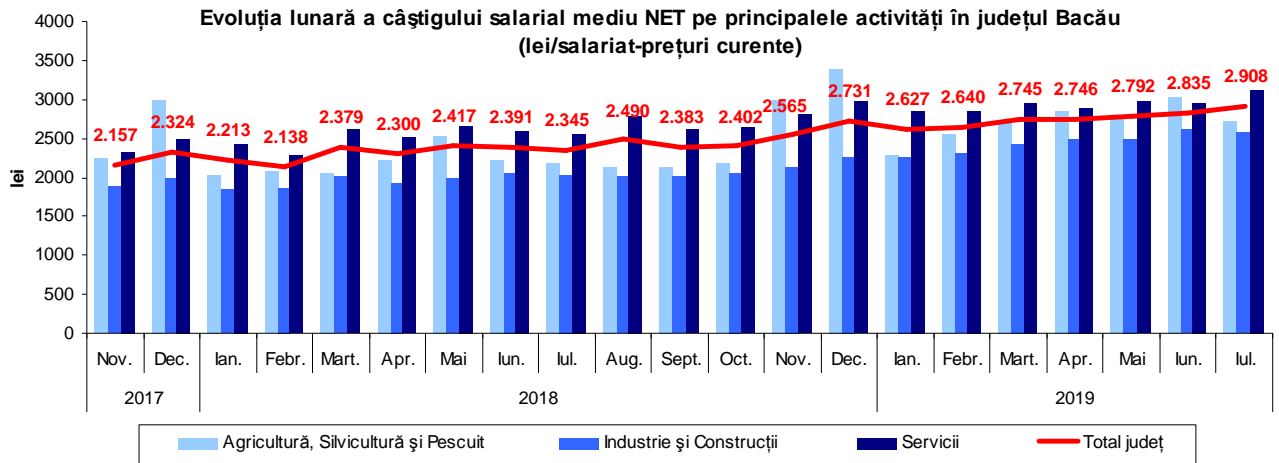
**Dinamica câștigului salarial mediu NET din
AUGUST 2019 față de NOIEMBRIE 2018 pe
activități în România (+/-%)**



Astfel, în luna august 2019 față de noiembrie 2018, câștigul net a crescut în prețuri comparabile cu +39,6%, în timp ce câștigul brut a crescut cu doar +12,6%. Prin urmare, noile modificări legislative au avut impact asupra câștigurilor salariale nete din construcții, așa cum se poate observa și în graficul de mai sus, iar diferențele dintre dinamicile câștigurilor brute și nete aferente celorlalte activități fiind foarte mici.

La nivelul județului Bacău, evoluția câștigurilor medii nete salariale au înregistrat în general același trend ca al țării, cu precizarea că datele lunare operative nu oferă detalii pe activități ale economiei naționale, fiind efectuate doar niște estimări pe trei sectoare mari de activitate.

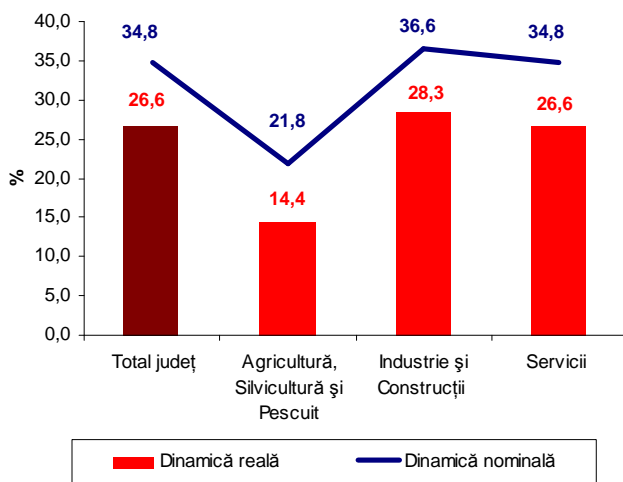
Evoluțiile medii lunare în perioada noiembrie 2017 - iulie 2019, ultimele disponibile la acest moment, pot fi observate în graficul de mai jos.



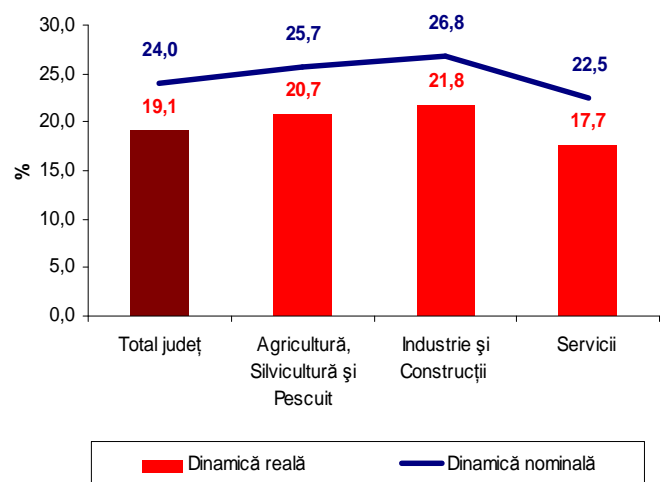
Se observă aceeași sezonabilitate a câștigului mediu net salarial în ultimele două luni ale anului, mai accentuată în cazul județului în "agricultură, silvicultură și pescuit", după care media din acest sector revine la o valoare apropiată de media județului. Sectorul serviciilor cunoaște în fiecare lună un câștig mediu salarial net peste media județului, în timp ce "industria și construcțiile" se află în permanență sub nivelul mediu.

Dacă pe total județ în luna iulie 2019 câștigul mediu salarial net a fost cu +34,8% în termeni nominali față de noiembrie 2017, respectiv cu +751 lei, în termeni reali acesta a fost cu +26,6%, respectiv cu +611 lei. După cum se observă și din graficul următor, creștere peste medie s-a înregistrat doar în "industria și construcții" (+28,3% real, respectiv +567 lei).

Dinamica câștigului salarial mediu NET din IULIE 2019 față de NOIEMBRIE 2017 pe principalele activități în județul Bacău (+/-%)



Dinamica câștigului salarial mediu NET din IULIE 2019 față de IULIE 2018 pe principalele activități în județul Bacău (+/-%)



Față de iulie 2018, pe total județ câștigul mediu salarial net crește în termeni nominali cu +24,0%, iar în termeni reali cu +19,1%. Doar sectorul "servicii" înregistrează creșteri nominale nete sub media pe județ (+22,5%), în timp ce în termeni reali creșterea netă este de +17,7%, dar tot sub media județului.

După cum s-a putut constata din datele statistice operative lunare, date oficiale estimate și publicate de către Institutul Național de Statistică, începând cu luna martie 2018 a crescut, față de luna noiembrie 2017, câștigul mediu net salarial atât la nivel național cât și la nivelul județului Bacău. Astfel, la nivel național câștigul mediu net înregistrează, în iulie 2019, o creștere nominală cu +26,6% față de noiembrie 2017 (+18,9% real), în timp ce în județul Bacău în luna iulie 2019 se înregistrează cu o creștere mai mare a câștigului mediu net respectiv cu +34,8% în termeni nominali și cu +26,6% în termeni reali. Cu toate acestea, câștigul mediu salarial net din județul Bacău rămâne în continuare sub media pe economia națională.

În concluzie, nu putem face o separație clară a creșterii datorate efectiv majorării aduse de legea salarizării unitare și a modificărilor introduse prin noul Cod Fiscal, întrucât aceste modificări legislative se aplică la stabilirea salariului, iar creșterile evidențiate în analiză sunt datorate și altor venituri, chiar și ocazionale, care se includ în indicatorul statistic câștiguri salariale. De asemenea, mai trebuie avut în vedere faptul că în aceste câștiguri salariale medii calculate sunt incluse cele două sectoare de activitate, atât public cât și privat. Prin urmare, datorită introducerii plății tuturor contribuțiilor de către salariat nicio activitate nu a înregistrat reduceri ale câștigului salarial mediu net. Noile modificări legislative din ianuarie 2019 au avut un impact asupra câștigurilor salariale nete din construcții, ca urmare a stabilirii acestei activități ca domeniu prioritar al economiei, dinamica câștigului salarial net din acest sector fiind cu mult mai mare decât dinamica câștigului salarial brut.

Direcția Județeană de Statistică Bacău
 Eugenia HARJA
 Director executiv