

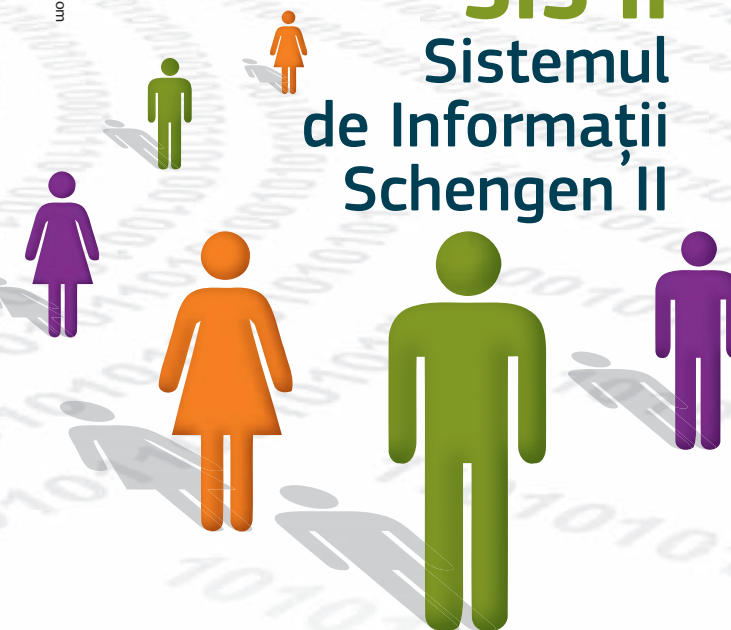
SIS II

Sistemul de Informații Schengen II

Alături de autoritățile naționale administrative și de aplicare a legii în protejarea spațiului Schengen, combaterea criminalității și localizarea persoanelor dispărute.

SIS II

Sistemul de Informații Schengen II



Aveți întrebări despre UE?

Europe Direct este un serviciu destinat să vă ajute să găsiți răspunsuri la întrebările pe care vi le puneți despre Uniunea Europeană.

Un număr unic gratuit (*):
00 800 6 7 8 9 10 11

(*) Unii operatori de telefonie mobilă nu permit accesul la numerele 00 800 sau pot factura aceste apeluri.

UN AJUTOR PENTRU A CIRCULA ÎN LIBERTATE ȘI A TRĂI ÎN SIGURANȚĂ



© Uniunea Europeană, 2013

Pentru informații suplimentare privind SIS II și drepturile dumneavoastră, accesați:
ec.europa.eu/dgs/home-affairs/sisii



UNIUNEA EUROPEANĂ

RO

Ce este spațiul Schengen?

Spațiul Schengen reprezintă o zonă întinsă de pe continentul european în care au fost eliminate controalele la frontierele interne comune. Țările participante aplică norme comune privind controalele la frontierele externe ale spațiului Schengen, precum și în ceea ce privește acordarea vizelor și cooperarea în materie penală între serviciile polițienești și judiciare (pagina web menționată la sfârșitul acestui pliant conține o listă a țărilor membre ale spațiului Schengen).

Ce este Sistemul de Informații Schengen?

Sistemul de Informații Schengen (și generația a doua a sistemului – SIS II) stă la baza cooperării din spațiul Schengen. Cu ajutorul acestui sistem de informații, autoritățile de control la frontierele naționale, autoritățile vamale și autoritățile polițienești însărcinate cu efectuarea verificărilor atât la frontierele externe, cât și în interiorul spațiului Schengen pot transmite alerte cu privire la persoanele căutate sau dispărute, precum și cu privire la obiecte, cum ar fi autovehiculele și documentele furate. Astfel, SIS II preia rolul important de a compensa desființarea controalelor la frontierele interne și facilitează libera circulație a persoanelor în spațiul Schengen.

SIS II oferă informații cu privire la persoanele care nu au drept de intrare sau de ședere în spațiul Schengen sau care sunt căutate în legătură cu anumite activități infracționale. De asemenea, SIS II conține informații privind persoanele dispărute, în special copii sau alte persoane vulnerabile care au nevoie de protecție. În SIS II se înregistrează și detalii ale anumitor obiecte, precum autoturisme, arme de foc, ambarcațiuni și documente de identitate despre care se presupune că au fost pierdute, furate sau folosite pentru săvârșirea unei infracțiuni.

În esență, o autoritate vamală, polițienească sau judiciară ori o autoritate administrativă competentă dintr-o anumită țară poate emite o „alertă” cu descrierea persoanei sau a obiectului căutat. Scopurile emiterii unei alerte sunt:

- de a refuza intrarea persoanelor care nu au drept de intrare sau de ședere pe teritoriul spațiului Schengen;
- de a găsi și a reține o persoană pe numele căreia a fost emis un mandat european de arestare;
- de a facilita localizarea persoanelor la cererea autorităților judiciare sau de aplicare a legii;
- de a găsi și a proteja o persoană dispărută;
- de a găsi bunuri furate sau pierdute.



© iStockphoto | Maciej Nostkowski



În SIS II se stochează datele necesare pentru identificarea unei persoane (inclusiv fotografia și amprente), precum și informațiile relevante cu privire la alertă (inclusiv acțiunea care trebuie întreprinsă).

Ce autorități au acces la datele din SIS II?

Numai autoritățile naționale de aplicare a legii, autoritățile judiciare și autoritățile administrative au acces la SIS II. Aceste autorități pot accesa datele din SIS II de care au nevoie strict în scopul îndeplinirii sarcinilor lor. Agențiile europene EUROPOL și EUROJUST au drepturi de acces limitate, pentru efectuarea anumitor tipuri de interogări.

Cum se asigură protecția datelor cu caracter personal?

Autoritățile din fiecare țară care utilizează SIS II sunt obligate să verifice calitatea informațiilor pe care le introduc în sistem. În spațiul Schengen există cerințe stricte privind protecția datelor. Dacă se stochează date cu caracter personal despre o anumită persoană, respectiva persoană are dreptul de a solicita acces la acestea și de a se asigura că ele sunt exacte și introduse în mod legal. În caz contrar, persoana are dreptul de a solicita corectarea sau ștergerea acestora.

Accesul poate fi respins numai dacă acest lucru este indispensabil pentru aplicarea unei prevederi legale referitoare la o alertă și pentru protejarea drepturilor și a libertăților altor persoane.

Ce se întâmplă dacă numele meu este folosit în mod abuziv de către un infractor sau o persoană intrată ilegal în spațiul Schengen?

Uneori, cei care comit o infracțiune sau care încearcă să intre sau să stea în spațiul Schengen folosesc o identitate falsă. Această utilizare abuzivă implică adesea acte de identitate pierdute sau furate. Dacă o asemenea situație duce la introducerea unei alerte în SIS II, ea poate cauza dificultăți pentru persoana nevinovată a cărei identitate a fost furată. Au fost puse însă în aplicare proceduri detaliate pentru a proteja interesele acestor persoane nevinovate (a se vedea mai jos).

Solicitarea accesului la datele cu caracter personal pentru corectarea sau ștergerea acestora și în caz de utilizare abuzivă

În cazul în care considerați că datele dumneavoastră cu caracter personal au fost folosite abuziv sau trebuie corectate sau șterse, puteți solicita accesul la acestea în orice țară membră a spațiului Schengen, contactând autoritatea competentă (în general, autoritatea națională de protecție a datelor sau autoritatea care răspunde de calitatea datelor naționale introduse în SIS II). Dacă vă aflați în afara spațiului Schengen, puteți contacta consultatul unui stat Schengen din țara în care locuiți în acel moment. Veți primi un răspuns referitor la solicitarea dumneavoastră în cel mult trei luni.

Pentru informații suplimentare privind SIS II și drepturile dumneavoastră, accesați:
ec.europa.eu/dgs/home-affairs/sisii

